

# EXPO



## INOX



**I**

**LIBRETTO DI  
ISTRUZIONI  
PER LA CORRETTA  
INSTALLAZIONE  
DI UN SISTEMA  
CAMINO**

**CAMINI PLASTICI**

Per informazioni aggiuntive è possibile scaricare dal sito [www.expoinox.com](http://www.expoinox.com) i libretti completi relativi al prodotto acquistato oppure contattare l'ufficio tecnico Expo al n° **0382 87237**

10-2008

## LIBRETTO DI ISTRUZIONI

Il libretto di istruzioni costituisce parte integrante ed essenziale del prodotto ed è a corredo di ogni camino. Leggere attentamente le avvertenze contenute nel libretto in quanto forniscono importanti indicazioni riguardanti la sicurezza di installazione, d'uso e manutenzione. L'installazione deve essere effettuata in ottemperanza delle normative vigenti in materia, secondo le istruzioni del costruttore ed eseguita a regola d'arte da personale professionalmente qualificato, come previsto dalle regolamentazioni vigenti. Per personale qualificato si intende quello avente specifica competenza tecnica come previsto nel decreto 37/08. È esclusa qualsiasi responsabilità contrattuale ed extracontrattuale del costruttore per danni causati da errori nell'installazione, dall'impiego anche parziale di componenti e/o accessori non forniti dal costruttore e comunque da inosservanza delle istruzioni date dal costruttore stesso nel presente manuale. La canna fumaria dovrà essere destinata solo all'uso per il quale è stata progettata. Non lasciare alla portata dei bambini tutto il materiale relativo all'imballaggio dei componenti.

I riferimenti normativi sono riferiti alle seguenti norme:

- EN 14471 sistemi di camini con condotti interni in plastica requisiti e metodi di prova
- EN 1443 /03 Camini - Requisiti generali

## CAMPI DI UTILIZZO

I sistemi PLAST'IN, PLAST'INOX, BIVENT sono idonei per essere asserviti a caldaie a condensazione o affini funzionanti con temperature inferiori a 120 °C senza limitazione di potenza e per combustibile (gassoso, liquido), per temperature fino a 120 °C con funzionamento in pressione positiva (classe P1 = 200 Pa).

I sistemi PLAST'IN, PLAST'INOX, BIVENT sono realizzati con giunti a bicchiere di tipo maschio/femmina su nervature autocentranti ed antisciacciamento come schematizzato in fig. 1. Il posizionamento della guarnizione nell'apposito alloggiamento, situato all'interno del bicchiere femmina, garantisce la tenuta ai gas. Prima di iniziare l'installazione di qualsiasi componente, assicurarsi che la designazione del prodotto, riportata sia sul pezzo che sull'imballo, sia idonea all'installazione da effettuare. A questo punto procedere nel seguente modo:

- Assicurarsi che i giunti siano integri e ben puliti: componenti con giunti danneggiati (ad. es. schiacciati e/o ovalizzati) non possono essere utilizzati.
- Assicurarsi che la guarnizione sia perfettamente inserita nel proprio alloggiamento.
- Installare gli elementi seguendo il senso dei fumi indicato sull'elemento con un'apposita freccia, ovvero con il bicchiere interno femmina rivolto verso l'alto.

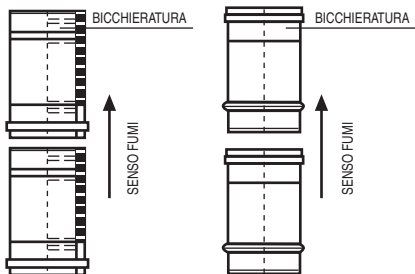


Fig. 1  
Elemento Plast'inox

Fig. 2  
Elemento Plast'in e Bivent

- Rispettare gli schemi di montaggio e i criteri di posizionamento degli elementi statici di seguito riportati.
- Tutti i sistemi Expo plastici, asserviti ad impianti funzionanti con temperature fino a 120 °C, non necessitano di schermi protettivi al contatto umano.
- Se l'installazione del camino avviene in prossimità di materiali combustibili, rispettare le distanze minime specificate nella designazione del prodotto.
- Il tubo flessibile Plast'in, venduto in rotoli, può essere tagliato in corrispondenza dei giunti come mostrato in fig. 3.
- Installare ogni 4 metri i collari di sostegno per garantire la resistenza meccanica della canna fumaria:

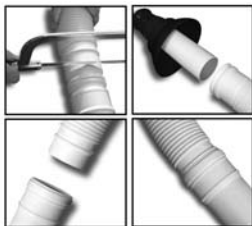


Fig. 3

• L'assemblaggio del faldale piano o del faldale inclinato, con relativa fascetta antitemperie, deve avvenire con le seguenti modalità:

- 1) sul tubo uscente dalla soletta / falda infilare dall'alto il faldale piano / faldale inclinato appoggiandolo sul tetto
- 2) avvolgere il tubo e il cono del faldale con la fascetta antitemperie serrando le viti e sigillando il tutto con un leggero velo di silicone, come illustrato nella figura seguente:

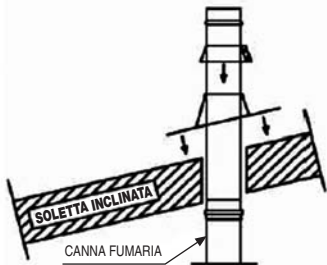


Fig. 4A Schema di montaggio del faldale inclinato con fascetta antitemperie

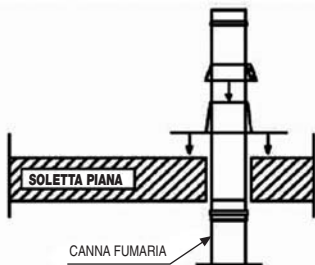


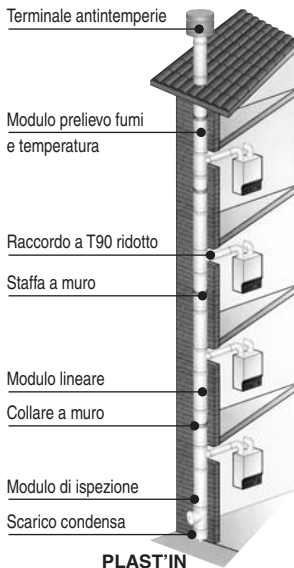
Fig. 4B Schema di montaggio del faldale piano con fascetta antitemperie

### Schema di montaggio per condotti lavoranti in pressione positiva fino a 200 Pa

Si procede al montaggio del camino secondo le seguenti fasi:

- Posizionare alla base della canna fumaria uno scarico della condensa con eventuale sifone anche con collare di fissaggio; verificare la stabilità e la messa in bolla degli elementi per garantire la verticalità del camino.
- Proseguire quindi con un elemento d'ispezione che può essere: dotato di tappo tondo completo di guarnizione di tenuta, per condotti funzionanti in pressione positiva fino a 200 Pa, a umido e/o temperature fino a 120 °C.

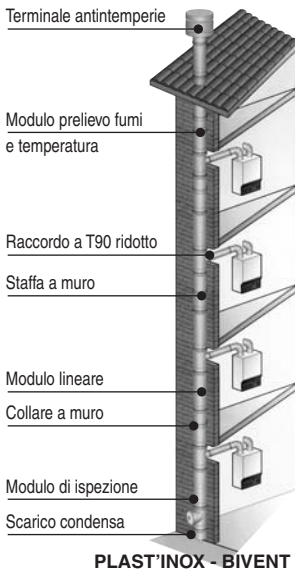
- Proseguire posizionando gli elementi lineari necessari a raggiungere la quota di innesto del canale da fumo al camino.
- Inserire ora il raccordo T 90° che permette di collegare il canale da fumo al camino.
- Posizionare gli elementi lineari fino a raggiungere la quota di sbocco desiderata. Nel caso in cui si renda necessario uno spostamento laterale, occorre eseguirlo rispettando un angolo consentito dalle norme di installazione "Installazione non verticale".
- Raggiunta la quota di sbocco, tenendo in considerazione le altezze minime imposte dalle norme vigenti e della massima altezza a sbalzo (riportate nell'appendice del sistema utilizzato), fissare il terminale di uscita.
- terminate le operazioni di montaggio, deve essere fissata nelle vicinanze del camino e in luogo ben visibile la placca d'identificazione 2 fornita dal costruttore; le modalità di compilazione sono riportate.



### Schema di montaggio per canne fumarie collettive asservite ad apparecchi di tipo C a condensazione

Si procede al montaggio del camino secondo le seguenti fasi:

- Posizionare alla base della canna fumaria uno scarico della condensa con eventuale sifone anche con collare di fissaggio; verificare la stabilità e la messa in bolla degli elementi per garantire la verticalità del camino.
- Proseguire quindi con un elemento d'ispezione che può essere: dotato di tappo tondo completo di guarnizione di tenuta, per condotti funzionanti in pressione positiva fino a 200 Pa, a umido e/o temperature fino a 120 °C
- Proseguire posizionando gli elementi lineari necessari a raggiungere la quota di innesto del canale da fumo al camino.
- Inserire ora il 1° raccordo a T 90 ridotto a Ø 80 che permette di collegare il canale da fumo al camino.
- Posizionare al di sopra del primo allacciamento, un elemento che permetta di rilevare la temperatura e la pressione come illustrato nella figura.
- Posizionare quindi gli elementi lineari fino a raggiungere la quota di sbocco desiderata. Nel caso in cui si renda necessario uno spostamento laterale (sono consentiti al massimo 2 spostamenti a 30°), occorre eseguirlo rispettando le prescrizioni riportate in funzione.
- Posizionare al di sopra dell'ultimo allacciamento un elemento che permetta di rilevare la temperatura e la pressione.



- Raggiunta la quota di sbocco, tenendo in considerazione le altezze minime imposte dalle norme vigenti e della massima altezza a sbalzo riportate nelle appendici, installare il terminale di uscita fissandolo alla canna fumaria con una fascetta di sicurezza.
- Terminate le operazioni di montaggio, deve essere fissata nelle vicinanze del camino e in luogo ben visibile la placca d'identificazione fornita dal costruttore; le modalità di compilazione sono riportate in appendice A. Qualora la placca di identificazione non fosse fornita o venisse smarrita, si prega di richiederla con urgenza contattando il ns. ufficio tecnico.

**AVVERTENZA** - Si ricorda inoltre che, in ogni caso, ogni installazione deve essere effettuata in ottemperanza delle normative vigenti in materia e di eventuali regolamenti locali secondo le istruzioni del costruttore e da personale professionalmente qualificato ed installata a regola d'arte da tecnico abilitato come previsto dalle regolamentazioni vigenti.

**MANUTENZIONE** - La manutenzione dei camini plastici è di fondamentale importanza per mantenere inalterate nel tempo le condizioni progettuali e le caratteristiche di funzionamento. Sarà quindi necessario eseguire una manutenzione programmata, effettuata da tecnici qualificati, secondo una periodicità determinata sia con gli utenti che con la figura responsabile dei camini in osservanza con le specifiche delle norme vigenti. Fatte salve le disposizioni normative, si consiglia di intervenire con la seguente frequenza minima: - Combustibili gassosi: 1 volta l'anno - Combustibili liquidi: ogni 6 mesi.

**PULIZIA** - La pulizia della canna dovrà avvenire con adeguate attrezzature, nel rispetto delle disposizioni legislative e regolamentari in materia di tutela della sicurezza e salute dei lavoratori negli ambienti di lavoro. Nell'ambito della manutenzione ordinaria, se necessario, è sufficiente pulire le pareti interne del camino/canna fumaria mediante una spugna o una spazzola di plastica applicate ad un aspo. È possibile accedere al suo interno anche rimuovendo il comignolo o direttamente attraverso l'eventuale terminale posto alla sommità. Lo smaltimento delle condense e/o acqua piovana deve essere sempre consentito mediante il collegamento dello "scarico condensa" ad uno scarico. Si raccomanda, durante la manutenzione, di verificare il libero deflusso delle condense.

**GARANZIA** - È esclusa qualsiasi responsabilità del costruttore, nel caso in cui non vi sia un'evidenza oggettiva che una corretta manutenzione sia stata effettuata da tecnici qualificati.

# PLACCA DI IDENTIFICAZIONE



27020 BORGO SAN SIRO (PV) - Viale Artigianato, 6  
Tel. +39 0382 87237 - Fax +39 0382 87330  
www.expoinox.com - e-mail: info@expoinox.com



**CERTIFICATO / CERTIFICATED / CERTIFICAT CE 0063-CDP-8602**

**APPORRE UNA CROCE SULLA SERIE COMMERCIALE UTILIZZATA**

**PLAST'INOX**

**PLAST'IN**

**BIVENT**

**SEZIONE RISERVATA ALL'INSTALLATORE / SECTION RESERVED A THE INSTALLATOR / SECTION RESERVEE A L'INSTALLATION**

1) DESIGNAZIONE / DESIGNATION EN 1447 \_\_\_\_\_

2) Ø \_\_\_\_\_ mm

3) DISTANZA DEL MATERIALE COMBUSTIBILE / DISTANCE OF THE COMBUSTIBLE MATERIAL  
DISTANCE DU MATERIAL COMBUSTIBLE \_\_\_\_\_ mm →

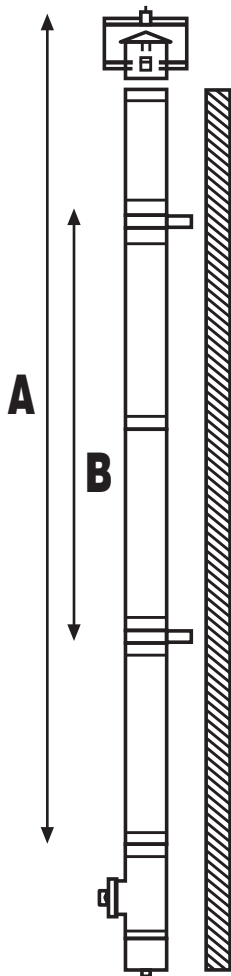
4) INSTALLATORE (NOME, INDIRIZZO) / INSTALLER (NAME, ADDRESS) / INSTALLATEUR (NOM, ADRESSE)  
\_\_\_\_\_  
\_\_\_\_\_  
\_\_\_\_\_

5) DATA / DATE \_\_\_\_\_

ATTENZIONE: LA PRESENTE ETICHETTA NON DEVE ESSERE RIMOSSA O MODIFICATA / ATTENTION: DON'T REMOVE OR MODIFY THIS PLATE  
/ ATTENTION: LA PRESENTE ETIQUETTE NE DOIT PAS ETRE ENLEVEE OU MODIFIEE

ATTENZIONE: COMPILARE A CURA DELL'INSTALLATORE SECONDO LE ISTRUZIONI RIPORTATE DI SEGUITO.

<b>Camino realizzato con parete interna in PPs (PLAST'IN)</b>	Ø60 – Ø 80- Ø 100 DESIGNAZIONE SECONDO EN 14471 T120-P1- O W-2 O10 I C L/L0
<b>Camino realizzato con parete interna in PPs e parete esterna metallica (PLAST'INOX)</b>	Ø60/80 – Ø 80/100- Ø 100/120 DESIGNAZIONE SECONDO EN 14471 T120-P1- O W-2 O10 E C L0
<b>Camino realizzato con parete interna in PPs e parete esterna metallica coassiale (BIVENT)</b>	Ø60/100 – Ø 80/125- Ø 80/130 DESIGNAZIONE SECONDO EN 14471 T120-P1- O W-2 O10 E C L0
<b>Camino flessibile con parete interna in PPs (PLAST'IN)</b>	Ø80 – Ø 100 DESIGNAZIONE SECONDO EN 14471 T120 P1 O W 2 O30 I E L0



**A:** massima altezza raggiungibile utilizzando l'elemento a T 90.

**B:** massima distanza tra due collari a muro di sostegno.

Diametro (mm)	Metri Plast'in / Plast'inox		Metri Bivent	
	A	B	A	B
60	35	4	13	4
80	30	4	11	4
100	29	4	10	4

Per eventuali richieste diversi da quelli indicati in tabella contattare l'Ufficio Tecnico Expo



## **EXPO INOX S.p.A.**

27020 **Borgo San Siro** - PV

Viale Artigianato, 6

Tel. 0382 87237 - Fax 0382 87330

e-mail: [\*\*info@expoinox.com\*\*](mailto:info@expoinox.com)

27027 **Gropello Cairoli** - PV

Via Don Motti, 5

Tel. 0382 814343 - Fax 0382 817223

e-mail: [\*\*expoinox@expoinox.com\*\*](mailto:expoinox@expoinox.com)

**w w w . e x p o i n o x . c o m**